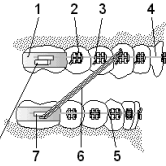


¿Qué es la Ortodoncia?

1. Band
2. Bracket
3. Tie Wire
4. Archwire
5. Elastic Ligature
6. Elastic
7. Buccal Tube
8. Headgear Tube



Es el tratamiento de las malposiciones dentarias con aparatos fijos o removibles. Cuyo objetivo final es restaurar la posición idónea de los dientes para que cumplan con su función adecuadamente y se logre una apariencia estética óptima.

¿Qué son los aparatos fijos?



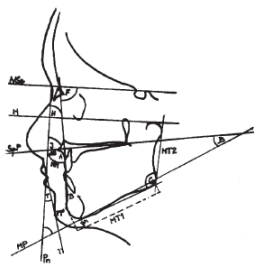
Son aquellos que se fijan a los dientes y no pueden ser retirados por los pacientes. Se usan brackets, bandas y arcos. Estos aparatos deben ser ajustados periódicamente por el profesional y no deben ir nunca sin control.

¿Y los removibles?



Suelen tener una base acrílica o de resina junto con unos ganchos tornillos para lograr los efectos deseados. Como en el caso anterior requieren de controles periódicos y cambios regulares. Asimismo el paciente puede retirárselos de la boca, lo que puede demorar el tratamiento.

¿En que consiste un tratamiento con aparatos?



En todos los tratamientos de ortodoncia es necesaria una preparación y planificación meticulosa antes de comenzarlos. Lo primero suele ser la toma de una impresión de las arcadas del paciente, para el análisis de las relaciones dentales y la planificación del tratamiento. En muchos casos es necesario un examen radiográfico minucioso, por ejemplo para determinar la presencia o ausencia de gérmenes de dientes permanentes. En otros casos se toman radiografías del cráneo para analizar las relaciones anatómicas entre los huesos del esqueleto facial, así como el estudio de los patrones de crecimiento. Una vez realizados los pertinentes estudios se colocarán los aparatos fijos o removibles en la boca del paciente, los cuales irán colocando los dientes en su sitio. Hay que recalcar que es vital para el buen fin del tratamiento seguir escrupulosamente las indicaciones del

profesional y asistir a las revisiones para la sustitución o corrección de aparatos y así conseguir el resultado en el menor tiempo posible.

¿Hay alguna edad apropiada para el tratamiento con aparatos?



En la mayoría de los casos la edad ideal está entre los 10 y los 14 años. Aunque personas mayores de esa edad se pueden beneficiar del tratamiento. Sin embargo, en la boca de un adulto la estructura mandibular y los huesos faciales están ya posicionados, por lo que es posible que requiera algún tratamiento adicional.